

RAPPORT SUR LES COMPTES DE LA COMMUNE : SPECIMEN

Ce rapport présente les principaux postes des comptes de la commune : SPECIMEN, comparé aux communes de : COMPARAISON 1, COMPARAISON 2, COMPARAISON 3.

Ces données proviennent de la DGCL (Direction Générale des collectivités locales).

Les comptes des communes françaises sont séparés en deux sections :

- la première section correspond aux dépenses et recettes de fonctionnement. Cette section retrace les opérations courantes de la commune, celles qui reviennent chaque année (par exemple charges de personnel pour les dépenses, et produits des impôts locaux pour les recettes).
 - la seconde section retrace les investissements (dépenses durables comme les bâtiments, voiries...) engagés par la commune, et les ressources, dont les emprunts, permettant de réaliser ces investissements.
- Afin de pouvoir comparer les communes entre elles, les différents postes sont rapportés à l'habitant, en divisant le montant par le nombre d'habitants.

De plus, la DGCL a créé des regroupements statistiques de communes appelés strates, ce qui permet de comparer des communes de taille et de type de fiscalité similaire. La commune SPECIMEN appartient en 2010 à la strate : 10 000 à 20 000 habitants appartenant à un groupement fiscalisé (TPU) (voir 5ème partie de ce rapport pour des explications)

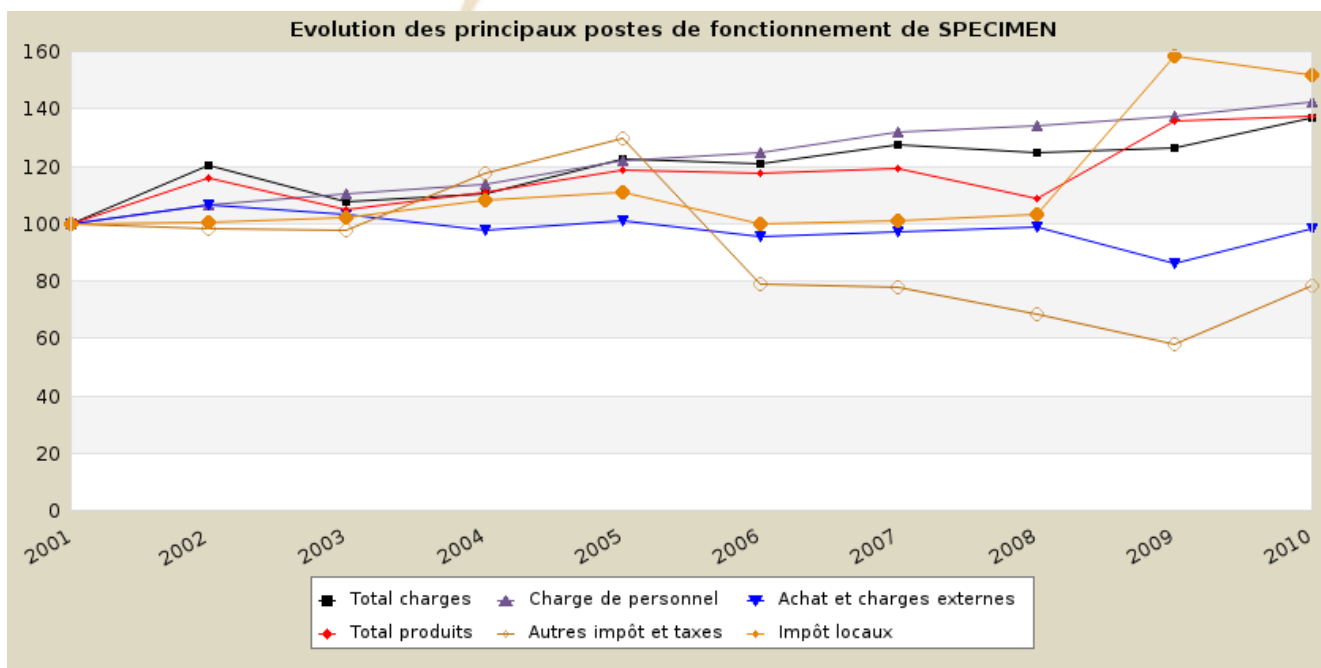
Ce rapport est divisé en 5 parties :

- Les principaux indicateurs de gestion de la commune comparés aux moyennes de la strate pour permettre d'avoir une vision globale de situation financière de la commune. **Les ratios sont calculés à partir des données des comptes de la commune, ils ne constituent pas une analyse financière approfondie mais une évaluation de la santé financière de la commune permettant d'interroger les élus sur leur gestion.**
- Le détail des comptes publiés avec comparaison avec la moyenne de la strate
- Les taux d'imposition (source Ministère des Finances impots.gouv.fr)
- Les comptes des autres communes sélectionnées comme comparaison dans le rapport.
- Une annexe présentant rapidement le mode de fonctionnement de la comptabilité des communes et les définitions des termes de la comptabilité locale utilisés dans ce rapport.

Vous pouvez vous rendre sur le site www.decomptes-publics.fr pour plus de détails.

1. Principaux indicateurs de gestion

Le graphique suivant permet de comparer l'évolution dans le temps des principaux postes de la section fonctionnement, par rapport à ce qui était constaté sur chaque poste en 2001 (indice 100 en 2001). Chaque poste est individuellement ramené à 100 en 2001 qui devient la valeur de référence. Décomptes Publics calcule l'indice de chaque année par rapport à la valeur en 2001. (Exemple : si pour une commune les charges de personnel sont de 1500 € en 2001, l'indice 2001 est 100. Si la valeur de 2010 est 1900, alors la valeur de l'indice en 2010 est 126,7 (1900€/1500€). Ceci traduit une augmentation de 26,7% de ce poste sur les 9 années. Ceci vous permet d'évaluer à quelle vitesse les principaux postes de la section de fonctionnement ont évolué.

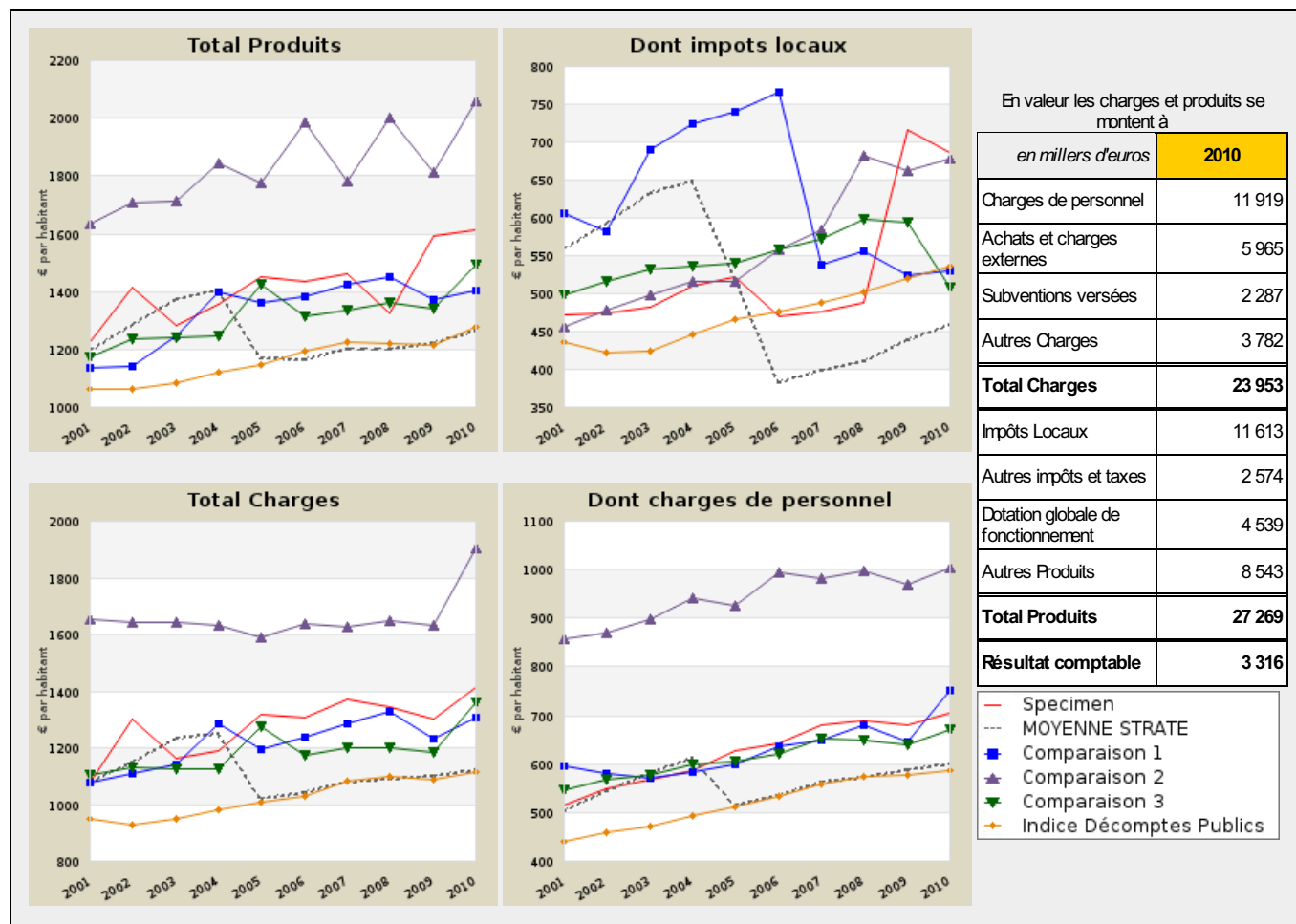


■ FONCTIONNEMENT

Les graphiques ci-dessous présentent les principaux indicateurs de gestion sélectionnés par Décomptes Publics. La commune de Specimen est comparée aux communes sélectionnées, en euros par habitant. Vous trouverez en complément ci-dessous, la population légale (telle que définie au journal officiel au 1er janvier 2010).

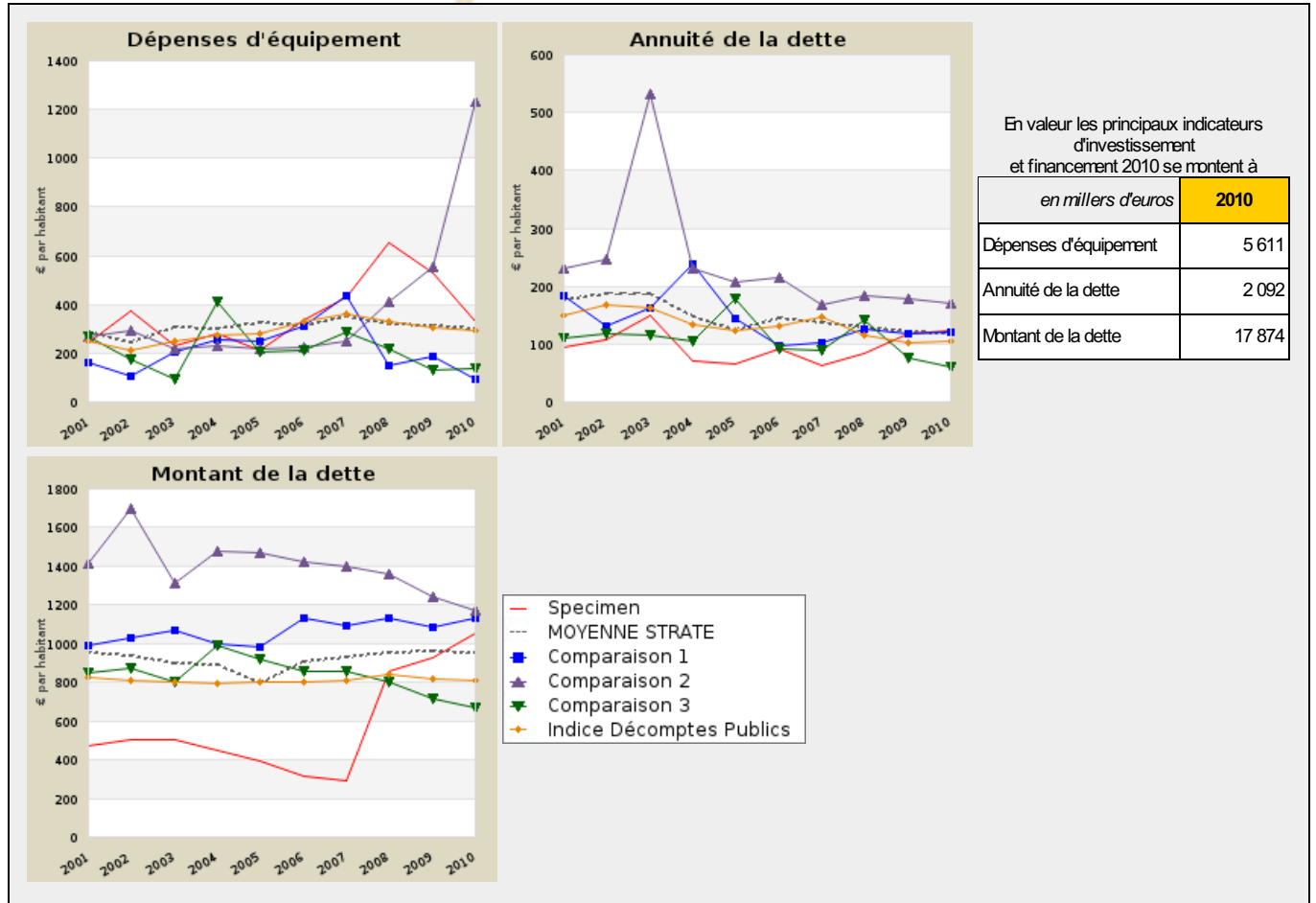
Specimen : 16 920
Comparaison 1 : 21 288
Comparaison 2 : 19 777

Comparaison 3 : 17 335
Indice Décomptes Publics : ND



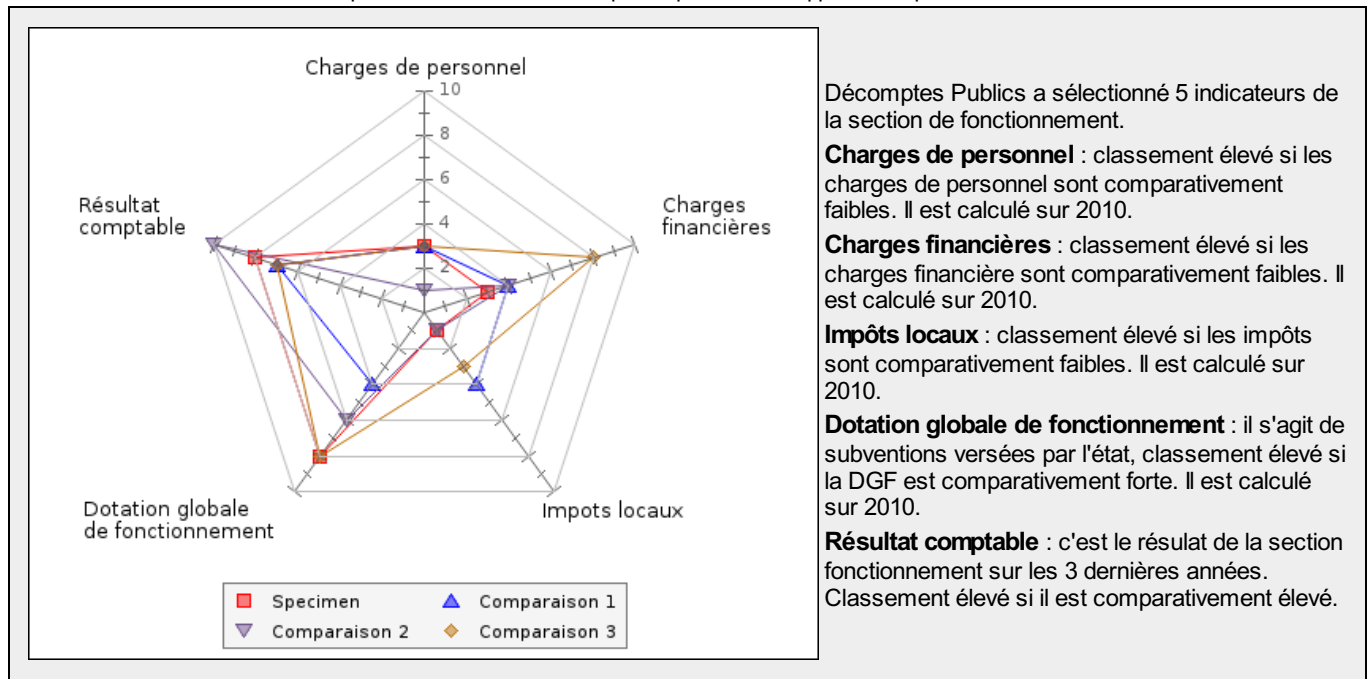
INVESTISSEMENT ET FINANCEMENT

Vous retrouvez ci-dessous les principaux indicateurs de la section investissement et financement sélectionnés par Décomptes Publics.



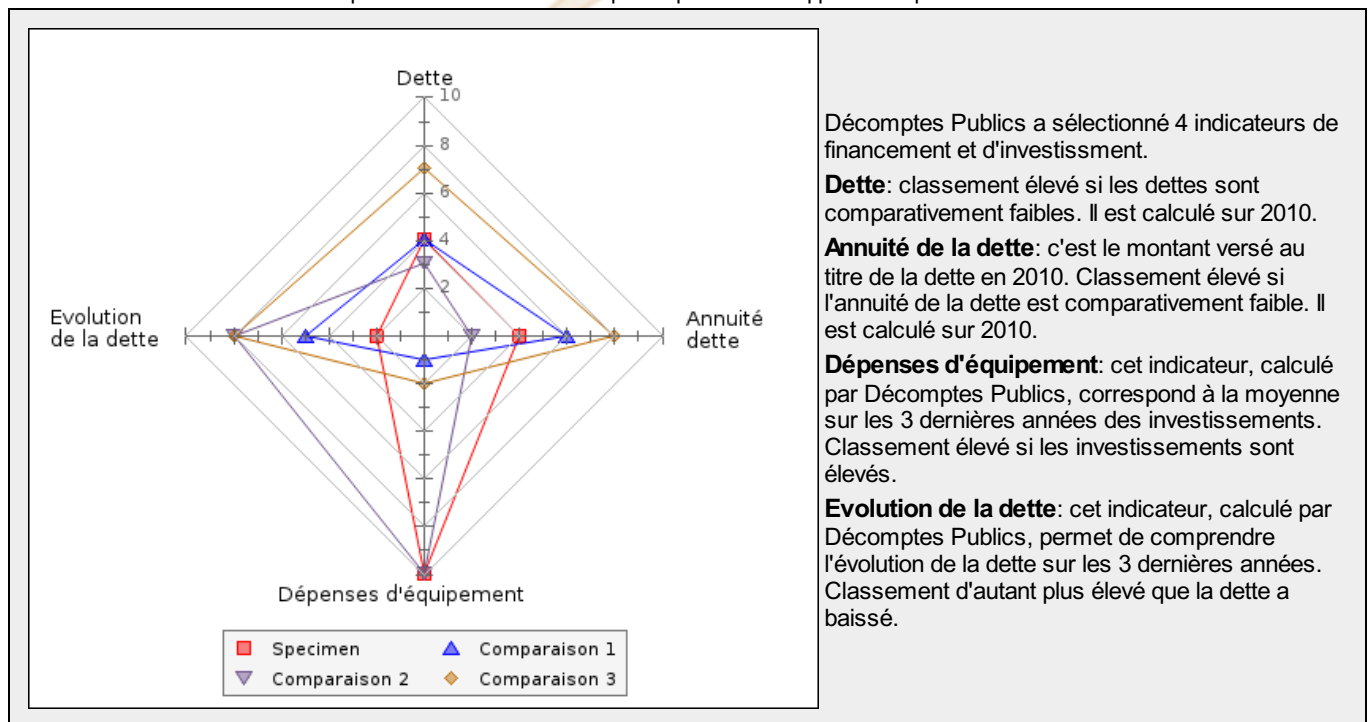
COMPARAISON DES COMMUNES SUR LES INDICATEURS SELECTIONNES PAR DECOMPTE PUBLICS

Sur les indicateurs clefs de gestion des communes Décomptes Publics a classé l'ensemble des communes de 1 à 10. Ainsi une commune obtenant 10 figure parmi les 10 % des communes ayant les meilleurs résultats, à l'inverse une commune obtenant 1 fait partie des 10 % des communes obtenant le moins bon résultat. Vous pouvez retrouver dans la cinquième partie de ce rapport les explications sur les indicateurs et leur calcul.



INDICATEURS INVESTISSEMENT ET FINANCEMENT

Sur les indicateurs clefs de gestion des communes Décomptes Publics a classé l'ensemble des communes de 1 à 10. Ainsi une commune obtenant 10 figure parmi les 10 % des communes ayant les meilleurs résultats, à l'inverse une commune obtenant 1 fait partie des 10 % des communes obtenant le moins bon résultat. Vous pouvez retrouver dans la cinquième partie de ce rapport les explications sur les indicateurs et leur calcul.



Evaluation financière

Décomptes Publics a sélectionné un certain nombre d'indicateurs afin de vous permettre d'évaluer la situation financière de la commune. Nous avons analysé l'ensemble des communes de la strate ce qui nous permet de vous présenter la position de Specimen dans le classement national. Les communes sont ainsi classées de 1 à 10. Une commune obtenant 10 figure parmi les 10% des communes ayant les meilleurs résultats, à l'inverse une commune obtenant 1 fait partie des 10 % des communes obtenant le moins bon résultat. (Les montants sont présentés en € par habitant).

Ratios de fonctionnement

	SPECIMEN			COMPARAISON 1		COMPARAISON 2		COMPARAISON 3		Indice Décomptes Publics
	Valeur	Moyenne	Classt(*)	Valeur	Classt(*)	Valeur	Classt(*)	Valeur	Classt(*)	
Résultat comptable (1)	155€	124€	8	122€	7	229€	10	149€	7	136€
Pression Fiscale (2)	61%	59%	5	60%	6	47%	8	79%	2	60%
Rigidité structurelle (3)	48%	52%	8	59%	3	52%	6	47%	8	51%
		Mbyenne	7.0		5.3		8.0		5.7	

Ratios d'investissement et financement

	SPECIMEN			COMPARAISON 1		COMPARAISON 2		COMPARAISON 3		Indice Décomptes Publics
	Valeur	Moyenne	Classt(*)	Valeur	Classt(*)	Valeur	Classt(*)	Valeur	Classt(*)	
Ratio d'autofinancement (4)	93%	95%	7	98%	5	99%	4	94%	6	94%
Dettes (5)	1 056€	944€	4	1 133€	4	1 169€	3	670€	7	812€
Dépenses d'investissement(6)	504€	314€	10	144€	1	731€	10	162€	2	308€
		Mbyenne	7.0		3.3		5.7		5.0	

Les notes ci-dessous expliquent les ratios de manière résumée, le détail est indiqué en cinquième partie de ce rapport.

(1) Moyenne du résultat comptable sur les 3 dernières années: excédent des recettes sur les dépenses de fonctionnement permettant de financer les investissements et les remboursements d'emprunts.

(2) Pression fiscale : c'est le rapport entre les recettes fiscales et le potentiel fiscal (2010) (voir définition).

(3) Rigidité structurelle : c'est le rapport entre les charges structurelles (charges de personnel + contingents + charges d'intérêts) et les produits de fonctionnement. Il traduit les marges de manœuvre dont bénéficie la commune pour de nouvelles politiques (2010)

(4) C'est le rapport entre d'une part la somme des charges de fonctionnement + le remboursement de la dette et d'autre part les produits de fonctionnement. A plus de 100% la commune ne dispose plus de ressources pour ses investissements et doit s'endetter plus (2010).

(5) Dette : le montant des dettes dues à la fin de l'année (2010).

(6) Dépenses d'investissement : Décomptes Publics a calculé la moyenne des dépenses d'investissement sur les 3 dernières années. Un classement élevé indique que la commune fait partie des communes qui investissent le plus.

(*) Classement

CONCLUSION :

Sur la section fonctionnement le classement calculé moyen de Specimen est supérieur ou égal à 6 ce qui traduit des charges structurelles offrant des marges de manœuvres financières par rapport à la moyenne des communes comparables.

Sur les ratios d'investissement et de financement le classement calculé moyen de Specimen est supérieur ou égal à 6 ce qui traduit une dette comparativement moins lourde que celle des communes comparables.

2. Comptes de la commune de Specimen

Les comptes de la commune sont présentés ci-dessous par section (fonctionnement, investissement, financement). Chaque section présente les comptes en valeur (milliers d'euros), puis en euro par habitant (en divisant la valeur par le nombre d'habitants), et enfin une comparaison avec la moyenne des communes appartenant en à la même strate de population et fiscalité.

2.1. Section fonctionnement

La section fonctionnement retrace schématiquement l'ensemble des dépenses et recettes (produits) de la gestion courante des communes. Ce sont d'une part, les dépenses nécessaires au fonctionnement de la commune comme les salaires et charges de personnels des employés de la commune, les prestations de services extérieurs comme les charges d'entretien, les autres charges de gestion courante, les charges financières liées à la dette...

D'autre part, les recettes de fonctionnement (également appelées produits de fonctionnement) proviennent de la levée d'impôts mais également de transferts de l'état ou d'autres collectivités. Des réformes ont fait évoluer les ressources de certaines communes en 2003, 2004 créant parfois des variations importantes d'une année sur l'autre.

Le résultat de la section de fonctionnement («Résultat comptable») doit être positif pour pouvoir financer tout ou partie des nouveaux investissements et les éventuels remboursements d'emprunts.

Fonctionnement en milliers d'€

Fonctionnement en milliers d'€	2001	2002	2003	2004	2005	2006	2007	2008	2009	2010	Varia° 2005/2010
Charges de personnel	8 359	8 899	9 201	9 523	10 183	10 417	11 010	11 188	11 503	11 919	17,0%
Achats et charges externes	6 077	6 469	6 262	5 945	6 124	5 794	5 900	5 992	5 242	5 965	-2,6%
Subventions versées	1 593	1 708	1 716	2 070	2 112	1 870	1 965	1 945	1 579	2 287	8,3%
Charges financières	395	337	348	222	207	278	196	341	808	765	269,6%
Contingents	193	195	387	646	817	493	506	505	521	522	-36,1%
Autres charges de fonctionnement	880	3 481	920	932	1 977	2 318	2 679	1 843	2 446	2 495	26,2%
Total Charges	17 497	21 089	18 834	19 338	21 420	21 170	22 256	21 814	22 099	23 953	11,8%
Impôts Locaux	7 659	7 686	7 835	8 279	8 483	7 631	7 739	7 909	12 136	11 613	36,9%
Autres impôts et taxes	3 290	3 223	3 207	3 868	4 268	2 589	2 552	2 246	1 902	2 574	-39,7%
Dotation globale de fonctionnement	4 220	4 337	4 355	5 115	5 167	6 369	6 399	4 547	4 592	4 539	-12,2%
Autres produits de fonctionnement	4 676	7 732	5 418	4 707	5 645	6 703	7 001	6 817	8 344	8 543	51,3%
Total Produits	19 845	22 978	20 815	21 969	23 563	23 292	23 691	21 519	26 974	27 269	15,7%
Résultat comptable	2 348	1 889	1 980	2 632	2 143	2 122	1 435	-295	4 875	3 316	54,7%

Fonctionnement en € par habitant

Fonctionnement en € par habitant	2001	2002	2003	2004	2005	2006	2007	2008	2009	2010	Varia° 2005/2010
Charges de personnel	515	549	567	587	628	642	679	690	679	704	12,1%
Achats et charges externes	375	399	386	366	377	357	364	369	309	353	-6,4%
Subventions versées	98	105	106	128	130	115	121	120	93	135	3,8%
Charges financières	24	21	21	14	13	17	12	21	48	45	246,2%
Contingents	12	12	24	40	50	30	31	31	31	31	-38,0%
Autres charges de fonctionnement	55	214	57	57	122	144	165	114	144	148	21,3%
Total Charges	1 079	1 300	1 161	1 192	1 320	1 305	1 372	1 345	1 304	1 416	7,3%
Impôts Locaux	472	474	483	510	523	470	477	488	716	686	31,2%
Autres impôts et taxes	203	199	198	238	263	160	157	138	112	152	-42,2%
Dotation globale de fonctionnement	260	267	268	315	318	393	394	280	271	268	-15,7%
Autres produits de fonctionnement	288	476	334	291	348	413	432	420	492	506	45,4%
Total Produits	1 223	1 416	1 283	1 354	1 452	1 436	1 460	1 326	1 591	1 612	11,0%
Résultat comptable	145	116	122	162	132	131	88	-18	288	196	48,5%

Fonctionnement en € par habitant : moyenne de la strate

Fonctionnement en € par habitant : moyenne de la strate	2001	2002	2003	2004	2005	2006	2007	2008	2009	2010	Varia° 2005/2010
Charges de personnel	504	543	582	613	514	535	561	572	588	600	16,7%
Achats et charges externes	278	305	330	347	242	240	246	252	254	257	6,2%
Subventions versées	92	99	99	101	103	89	92	94	96	96	-6,8%
Charges financières	55	50	43	37	32	40	40	41	36	34	6,3%
Contingents	64	62	57	56	33	31	32	31	30	30	-9,1%
Autres charges de fonctionnement	86	87	120	93	96	103	109	98	96	105	9,4%
Total Charges	1 079	1 146	1 231	1 247	1 020	1 038	1 080	1 088	1 100	1 122	10,0%
Impôts Locaux	558	593	633	648	520	383	398	410	439	458	-11,9%
Autres impôts et taxes	138	147	160	180	86	77	79	76	73	86	0,0%
Dotation globale de fonctionnement	194	200	190	307	313	225	230	231	236	236	-24,6%
Autres produits de fonctionnement	303	341	391	270	248	480	491	482	472	483	94,8%
Total Produits	1 193	1 281	1 374	1 405	1 167	1 165	1 198	1 199	1 220	1 263	8,2%
Résultat comptable	114	136	143	158	147	127	118	111	120	141	-4,1%

2.2. Section Investissement

2.2.1. Section investissement

La section investissement présente les programmes d'investissement nouveaux et en cours, ainsi que leurs sources de financement. La première source de financement est le résultat comptable de la commune. Les emplois d'investissement retracent les dépenses ponctuelles de nature à modifier le patrimoine de la commune. On y retrouve les acquisitions immobilières, les travaux nouveaux (ex: construction d'une médiathèque) mais également le remboursement des capitaux empruntés. Les ressources d'investissement représentent les ressources ponctuelles de nature à modifier le patrimoine de la commune. On y retrouve les subventions d'investissement, la dotation globale de fonctionnement versée par l'Etat, les nouveaux emprunts souscrits.

Investissements en milliers d'€

Dépenses d'investissements en milliers d'€	2001	2002	2003	2004	2005	2006	2007	2008	2009	2010	Varia° 2005/2010
Dépenses d'équipement	3 962	6 053	3 708	4 511	3 472	5 439	6 998	10 601	8 925	5 611	61,6%
Remboursement d'emprunts et dettes	1 127	1 412	2 124	919	871	1 239	842	1 011	1 208	1 328	52,5%
Autres emplois d'investissement	173	445	290	453	222	38	6	6	107	1 064	379,3%
Total Emplois	5 262	7 910	6 122	5 883	4 565	6 716	7 846	11 618	10 240	8 003	75,3%
Emprunts bancaires et dettes	1 524	2 000	2 100	131	0	0	500	10 170	3 000	0	NA
FCTVA	361	482	434	703	507	513	384	551	1 902	1 220	140,6%
Subventions reçues	609	829	340	546	738	1 000	1 117	676	2 289	148	-79,9%
Autres ressources d'investissement	4 032	5 425	2 265	3 883	4 158	5 544	5 626	4 331	720	4 645	11,7%
Total Ressources	6 526	8 736	5 139	5 263	5 403	7 057	7 627	15 728	7 911	6 013	11,3%
Résultat Section investissement	1	826	-983	-620	838	341	-219	4	-2	-1	-337,5%

Investissements en € par habitant

Dépenses d'investissements en € par habitant	2001	2002	2003	2004	2005	2006	2007	2008	2009	2010	Varia° 2005/2010
Dépenses d'équipement	244	373	229	278	214	335	431	653	527	332	55,1%
Remboursement d'emprunts et dettes	69	87	131	57	54	76	52	62	71	78	44,4%
Autres emplois d'investissement	11	28	17	28	13	3	1	1	6	63	384,6%
Total Emplois	324	488	377	363	281	414	484	716	604	473	68,3%
Emprunts bancaires et dettes	94	123	129	8	0	0	31	627	177	0	NA
FCTVA	22	30	27	43	31	32	24	34	112	72	132,3%
Subventions reçues	38	51	21	34	45	62	69	42	135	9	-80,0%
Autres ressources d'investissement	248	335	140	239	257	341	346	266	43	274	6,6%
Total Ressources	402	539	317	324	333	435	470	969	467	355	6,6%
Résultat Section investissement	78	51	-60	-39	52	21	-14	253	-137	-118	-326,9%

Investissement en € par habitant : moyenne de la strate

Dépenses d'investissements en € par habitant, moyenne de la strate	2001	2002	2003	2004	2005	2006	2007	2008	2009	2010	Varia° 2005/2010
Dépenses d'équipement	285	241	303	297	324	314	348	320	309	299	-7,7%
Remboursement d'emprunts et dettes	124	139	146	111	94	105	99	88	86	84	-10,6%
Autres emplois d'investissement	50	53	131	72	74	59	77	53	49	47	-36,5%
Total Emplois	459	433	580	480	492	478	524	461	444	430	-12,6%
Emprunts bancaires et dettes	132	136	151	122	91	117	126	115	84	79	-13,2%
FCTVA	30	33	39	34	33	35	37	40	73	41	24,2%
Subventions reçues	48	48	51	47	63	68	72	64	63	60	-4,8%
Autres ressources d'investissement	244	239	349	280	298	272	285	258	230	245	-17,8%
Total Ressources	454	456	590	483	485	492	520	477	450	425	-12,4%
Résultat Section investissement	-5	23	10	3	-7	14	-4	16	6	-5	28,6%

2.2.2. Section Financement

Le tableau de financement permet de comprendre comment la capacité d'autofinancement de la commune est utilisée.

Financement en milliers d'€	2001	2002	2003	2004	2005	2006	2007	2008	2009	2010	Varia° 2005/2010
Capacité d'autofinancement (CAF)	2 799	4 568	2 348	3 039	2 831	2 309	2 134	464	5 807	4 009	41,6%
- Remboursement d'emprunts	-1 127	-1 412	-2 124	-919	-871	-1 239	-842	-1 011	-1 208	-1 328	-52,5%
CAF nette des remboursements d'Emprunt	1 672	3 156	224	2 120	1 960	1 070	1 292	-547	4 599	2 681	36,8%
- Nouveaux investissements	-3 962	-6 053	-3 708	-4 511	-3 472	-5 439	-6 998	-10 601	-8 925	-5 611	-61,6%
- Autres emplois section investissement	-173	-445	-290	-453	-222	-38	-6	-6	-107	-1 064	-379,3%
+ Subventions reçues	609	829	340	546	738	1 000	1 117	676	2 289	148	-79,9%
+ Autres ressources section invest. + FCTVA	4 393	5 907	2 699	4 586	4 665	6 057	6 010	4 882	2 622	5 865	25,7%
Excédent ou Besoin (-) de Financement	2 539	3 394	-735	2 288	3 669	2 650	1 415	-5 596	478	2 019	-45,0%
Emprunts bancaires et dettes	1 524	2 000	2 100	131	0	0	500	10 170	3 000	0	NA
Annuité de la dette	1 522	1 739	2 417	1 139	1 079	1 514	1 036	1 345	2 012	2 092	93,9%
Encours total de la dette au 31/12	7 595	8 192	8 166	7 237	6 358	5 119	4 777	13 935	15 727	17 874	181,1%

Financement en € par habitant	2001	2002	2003	2004	2005	2006	2007	2008	2009	2010	Varia° 2005/2010
Capacité d'autofinancement (CAF)	173	282	145	187	175	142	132	29	343	237	35,4%
- Remboursement d'emprunts	-69	-87	-131	-57	-54	-76	-52	-62	-71	-78	-44,4%
CAF nette des remboursements d'Emprunt	104	195	14	130	121	66	80	-33	272	159	31,4%
- Nouveaux investissements	-244	-373	-229	-278	-214	-335	-431	-653	-527	-332	-55,1%
- Autres emplois section investissement	-11	-28	-17	-28	-13	-3	-1	-1	-6	-63	-384,6%
+ Subventions reçues	38	51	21	34	45	62	69	42	135	9	-80,0%
+ Autres ressources section invest. + FCTVA	270	365	167	282	288	373	370	300	155	346	20,1%
Excédent ou Besoin (-) de Financement	157	210	-44	140	227	163	87	-345	29	119	-47,6%
Emprunts bancaires et dettes	94	123	129	8	0	0	31	627	177	0	NA
Annuité de la dette	94	107	149	70	66	93	64	83	119	124	87,9%
Encours total de la dette au 31/12	468	505	503	446	392	316	294	859	928	1 056	169,4%

Financement moyenne de la strate (en € par habitant)	2001	2002	2003	2004	2005	2006	2007	2008	2009	2010	Varia° 2005/2010
Capacité d'autofinancement (CAF)	144	168	181	192	178	160	153	149	159	183	2,8%
- Remboursement d'emprunts	-124	-139	-146	-111	-94	-105	-99	-88	-86	-84	10,6%
CAF nette des remboursements d'Emprunt	20	29	35	81	84	55	54	61	73	99	17,9%
- Nouveaux investissements	-285	-241	-303	-297	-324	-314	-348	-320	-309	-299	7,7%
- Autres emplois section investissement	-50	-53	-131	-72	-74	-59	-77	-53	-49	-47	36,5%
+ Subventions reçues	48	48	51	47	63	68	72	64	63	60	-4,8%
+ Autres ressources section invest. + FCTVA	274	272	388	314	331	307	322	298	303	286	-13,6%
Excédent ou Besoin (-) de Financement	7	55	40	73	80	57	23	50	81	99	23,8%
Emprunts bancaires et dettes	132	136	151	122	91	117	126	115	84	79	-13,2%
Annuité de la dette	176	186	187	146	124	143	137	128	121	117	-5,6%
Encours total de la dette au 31/12	951	938	897	892	797	906	931	951	958	950	19,2%

3. Taux d'imposition

3.1. Taux d'impôts locaux

Les impôts locaux collectés ont plusieurs bénéficiaires : une part communale, éventuellement une part inter communale, une part départementale et enfin une part régionale. Seule la part communale est directement reversée à la commune. Nous avons choisi de présenter à la fois la part communale et la somme de l'impôt communal et de la part inter communale afin de traduire ce qui se passe à l'échelle de la commune. La comparaison avec la moyenne de la strate permet de constater les évolutions des impôts de la commune par rapport à la moyenne de la strate. Le taux lui-même n'est pas mathématiquement comparable car l'assiette peut varier d'une commune à l'autre, mais son évolution dans le temps l'est.

Taux d'impôts locaux (part communale)	2003	2004	2005	2006	2007	2008	2009	2010	Varia° 2006/2010
Taxe d'habitation	8,46%	8,80%	8,80%	8,80%	8,80%	8,80%	13,20%	12,34%	40,2%
Taxe Foncière Non Bati	26,19%	27,24%	27,24%	27,24%	27,24%	27,24%	40,86%	38,19%	40,2%
Taxe Foncière Bati	8,56%	8,90%	8,90%	8,90%	8,90%	8,90%	13,35%	12,48%	40,2%
Taxe Professionnelle	12,53%	13,03%	13,03%	0,00%	0,00%	0,00%	0,00%	0,00%	NA

Taux d'impôts locaux moyenne strate (part communale)	2003	2004	2005	2006	2007	2008	2009	2010	Varia° 2006/2010
Taxe d'habitation	14,09%	13,34%	12,94%	15,83%	16,07%	16,10%	16,36%	16,35%	3,3%
Taxe Foncière Non Bati	54,42%	51,08%	51,62%	61,03%	61,61%	61,44%	63,15%	62,68%	2,7%
Taxe Foncière Bati	18,59%	16,82%	19,00%	22,48%	22,85%	22,87%	23,66%	23,61%	5,0%
Taxe Professionnelle	16,35%	15,60%	13,79%	0,00%	0,00%	0,00%	0,00%	0,00%	NA

Une partie des compétences locales étant assumées au niveau intercommunal il est intéressant de faire une comparaison intégrant la fiscalité inter communale.

Taux d'impôts locaux (communale + intercommunale)	2003	2004	2005	2006	2007	2008	2009	2010	Varia° 2006/2010
Taxe d'habitation	8,46%	8,80%	8,80%	8,80%	8,80%	8,80%	13,20%	12,34%	40,2%
Taxe Foncière Non Bati	26,19%	27,24%	27,24%	27,24%	27,24%	27,24%	40,86%	38,19%	40,2%
Taxe Foncière Bati	8,56%	8,90%	8,90%	8,90%	8,90%	8,90%	13,35%	12,48%	40,2%
Taxe Professionnelle	12,53%	13,03%	13,03%	13,91%	13,77%	13,73%	13,75%	20,34%	46,2%

Taux d'impôts locaux moyenne strate (communale + intercommunale)	2003	2004	2005	2006	2007	2008	2009	2010	Varia° 2006/2010
Taxe d'habitation	14,09%	13,34%	15,35%	16,04%	16,29%	16,35%	16,68%	16,68%	4,0%
Taxe Foncière Non Bati	54,42%	51,08%	59,88%	61,54%	62,14%	62,14%	64,25%	63,80%	3,7%
Taxe Foncière Bati	18,59%	16,82%	22,60%	22,72%	23,13%	23,20%	24,09%	24,05%	5,8%
Taxe Professionnelle	17,35%	15,60%	19,51%	17,78%	17,82%	17,75%	17,89%	27,28%	53,5%

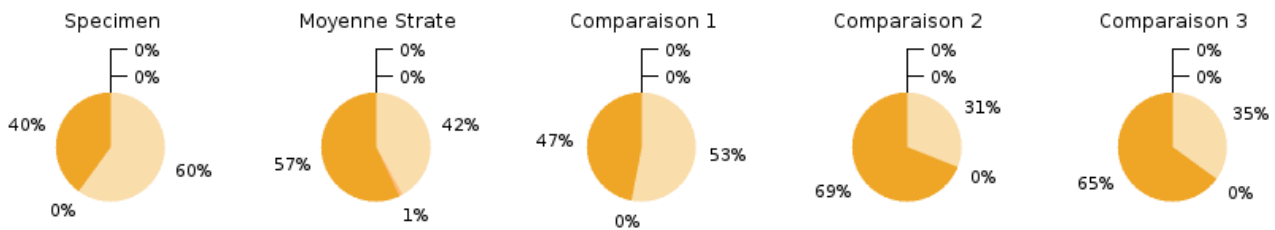
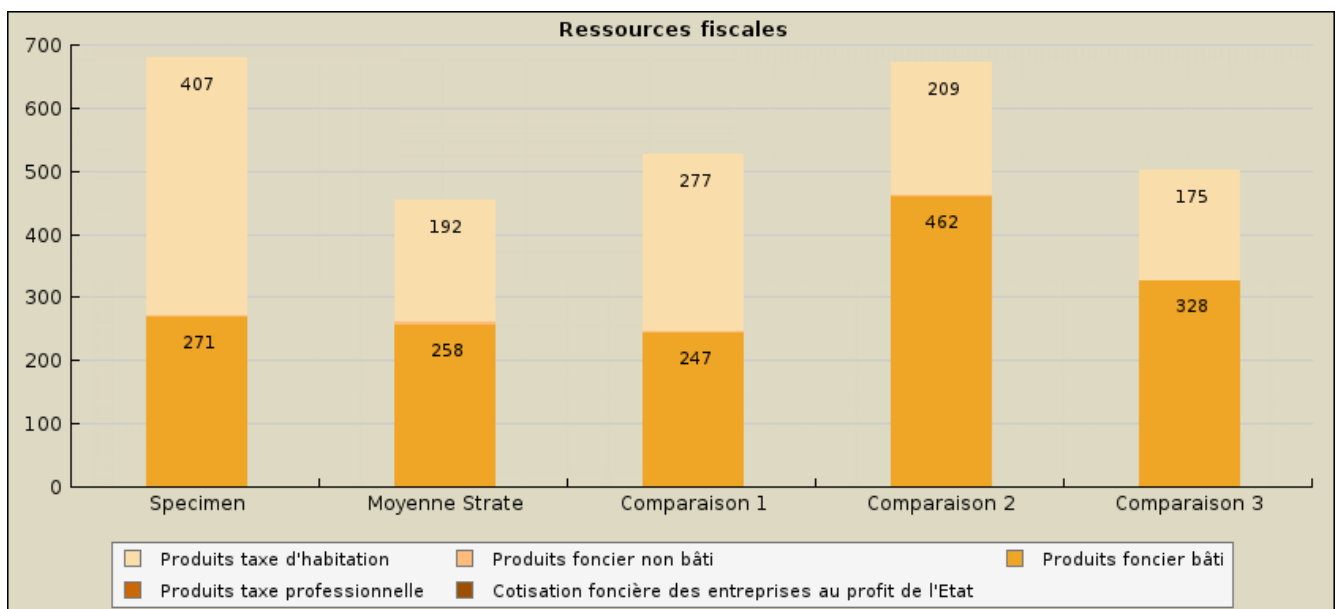
3.2. Analyse des rentrées fiscales et du potentiel fiscal

3.2.1. Produits des impôts Locaux

Produits des impôts locaux en milliers d'€	2001	2002	2003	2004	2005	2006	2007	2008	2009	2010	Varia° 2005/2010
Produits taxe d'habitation	3 879	3 968	4 026	4 257	4 330	4 474	4 587	4 708	7 230	6 890	59,1%
Produits foncier non bâti	29	26	25	28	29	32	31	31	43	40	37,9%
Produits foncier bâti	2 615	2 655	2 698	2 861	2 936	2 998	3 072	3 125	4 823	4 585	56,2%
Produits taxe professionnelle	1 089	1 008	1 012	1 085	1 035	0	0	0	0	0	-100,0%
Cotisation foncière des entreprises au profit de l'Etat	0	0	0	0	0	0	0	0	0	0	NA
Total Produits des impôts locaux	7 612	7 657	7 761	8 231	8 330	7 504	7 690	7 864	12 096	11 515	38,2%

Produits des impôts locaux en € par habitant	2001	2002	2003	2004	2005	2006	2007	2008	2009	2010	Varia° 2005/2010
Produits taxe d'habitation	239	245	248	262	267	276	283	290	427	407	52,4%
Produits foncier non bâti	2	2	2	2	2	2	2	2	3	2	0,0%
Produits foncier bâti	161	164	166	176	181	185	189	193	285	271	49,7%
Produits taxe professionnelle	67	62	62	67	64	0	0	0	0	0	-100,0%
Cotisation foncière des entreprises au profit de l'Etat	0	0	0	0	0	0	0	0	0	0	NA
Total Produits des impôts locaux	469	473	478	507	514	463	474	485	715	680	32,3%

Produits des impôts locaux en € par habitant, moyenne de la strate	2001	2002	2003	2004	2005	2006	2007	2008	2009	2010	Varia° 2005/2010
Produits taxe d'habitation	153	167	174	184	117	161	167	173	183	192	64,1%
Produits foncier non bâti	6	5	5	5	5	4	5	5	5	5	0,0%
Produits foncier bâti	172	188	197	203	162	215	223	230	248	258	59,3%
Produits taxe professionnelle	224	233	256	259	230	0	0	0	0	0	-100,0%
Cotisation foncière des entreprises au profit de l'Etat	0	0	0	0	0	0	0	0	0	0	NA
Total Produits des impôts locaux	555	593	632	651	514	380	395	408	436	455	-11,5%



3.2.2 Potentiel Fiscal

Le potentiel fiscal est un indicateur de la richesse fiscale de la commune. Le potentiel fiscal d'une commune est égal à la somme que produiraient les quatre taxes directes de cette collectivité, si l'on appliquait aux bases communales de ces quatre taxes, le taux moyen national d'imposition à chacune de ces taxes. C'est donc un indicateur de la "richesse fiscale" d'une commune, de son potentiel à lever des impôts. Son analyse permet d'identifier des sur ou sous impositions en comparaison aux moyennes des communes de la strate.

	2001	2002	2003	2004	2005	2006	2007	2008	2009	2010	Varia° 2005/2010
Potentiel fiscal en milliers d'euros	14 492	15 002	15 394	15 860	16 266	16 841	17 291	17 811	18 987	18 987	16,7%
Potentiel fiscal en par habitant	883	914	938	967	991	1 026	1 054	1 039	1 110	1 110	12,0%
Potentiel fiscal Moyenne Strate	625	684	739	764	690	719	744	763	796	814	18,0%

Décomptes Publics calcule l'effort fiscal: c'est le rapport entre le produit des 4 taxes locales et le potentiel fiscal. Ce ratio permet d'évaluer la pression fiscale sur la commune. Pour cela nous estimons les produits fiscaux intercommunaux (Cf paragraphe 4.1 Méthodologie)

	2001	2002	2003	2004	2005	2006	2007	2008	2009	2010	Varia° 2005/2010
Effort Fiscal	53,11%	51,75%	50,96%	52,43%	51,87%	45,13%	44,97%	46,68%	64,41%	61,26%	18,1%
Effort Fiscal (moyenne de la strate)	88,80%	86,70%	85,52%	85,21%	74,49%	52,85%	53,09%	53,47%	54,77%	55,90%	-25,0%

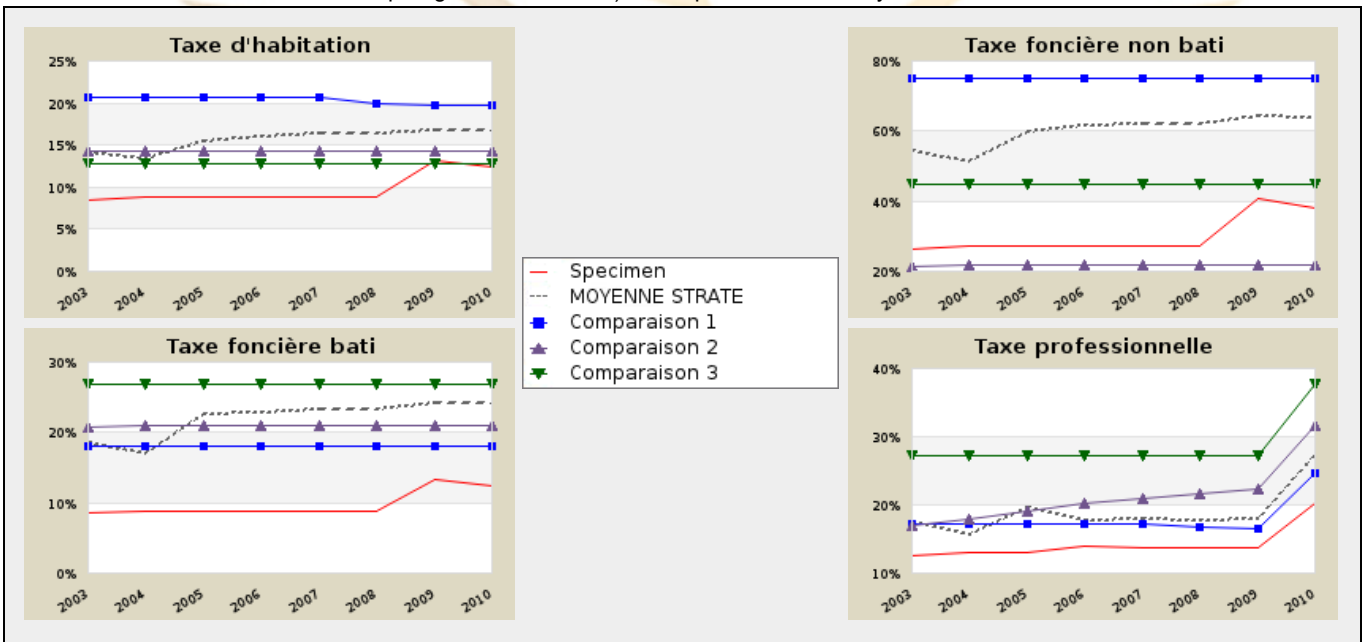
3.3. Conclusion Impôts

La commune de Specimen dispose d'un potentiel fiscal important (supérieur de 36% à la moyenne de la strate). Grâce à ce potentiel élevé la commune peut mettre en place nettement plus d'actions que la moyenne des communes de la strate.

L'effort fiscal de Specimen est inférieur à la moyenne de la strate ce qui atteste d'un niveau d'imposition plus faible que la moyenne de la strate.

3.4. FISCALITE LOCALE

Les taux présentés ci-dessous correspondent à la part communale des impôts locaux y compris inter communale (la partie des impôts qui est reversée dans les caisses ou les services partagés de la commune) en comparaison avec la moyenne des communes de la même strate .



4.1. Comptes de la commune de Comparaison 1

La commune de Comparaison 1 appartient à la strate : 20 000 à 50 000 habitants appartenant à un groupement fiscalisé (TPU)

4.1.1. Section Fonctionnement

Fonctionnement en milliers d'€

Fonctionnement en milliers d'€	2001	2002	2003	2004	2005	2006	2007	2008	2009	2010	Varia° 2005/2010
Charges de personnel	11 987	11 725	11 507	11 793	12 095	12 821	13 093	13 732	13 679	16 037	32,6%
Achats et charges externes	5 089	5 034	5 343	5 563	5 884	5 825	6 043	6 175	6 210	6 550	11,3%
Subventions versées	1 696	2 310	3 163	3 788	3 703	3 422	3 859	3 763	3 291	2 463	-33,5%
Charges financières	1 375	1 282	902	725	455	943	812	1 099	1 052	925	103,3%
Contingents	695	662	713	834	818	819	831	784	774	716	-12,5%
Autres charges de fonctionnement	835	1 382	1 400	3 154	1 123	1 120	1 223	1 254	1 034	1 092	-2,8%
Total Charges	21 677	22 395	23 028	25 857	24 078	24 950	25 861	26 807	26 040	27 783	15,4%
Impôts Locaux	12 214	11 751	13 939	14 622	14 947	15 461	10 845	11 218	11 105	11 277	-24,6%
Autres impôts et taxes	774	769	846	1 010	1 082	1 118	1 159	1 166	987	1 066	-1,5%
Dotation globale de fonctionnement	4 113	4 157	4 211	6 547	6 622	6 721	4 528	4 576	4 678	4 649	-29,8%
Autres produits de fonctionnement	5 802	6 344	6 119	6 042	4 750	4 525	12 173	12 251	12 336	12 947	172,6%
Total Produits	22 903	23 021	25 115	28 221	27 401	27 825	28 705	29 211	29 106	29 939	9,3%
Résultat comptable	1 225	626	2 086	2 364	3 324	2 876	2 844	2 404	3 067	2 156	-35,1%

Fonctionnement en € par habitant

Fonctionnement en € par habitant	2001	2002	2003	2004	2005	2006	2007	2008	2009	2010	Varia° 2005/2010
Charges de personnel	595	582	571	585	600	636	650	681	646	753	25,5%
Achats et charges externes	252	250	265	276	292	289	300	306	293	308	5,5%
Subventions versées	84	115	157	188	184	170	191	187	155	116	-37,0%
Charges financières	68	64	45	36	23	47	40	55	50	43	87,0%
Contingents	34	33	35	41	41	41	41	39	37	34	-17,1%
Autres charges de fonctionnement	42	67	69	157	54	55	61	62	49	51	-5,6%
Total Charges	1 075	1 111	1 142	1 283	1 194	1 238	1 283	1 330	1 230	1 305	9,3%
Impôts Locaux	606	583	691	725	741	767	538	557	524	530	-28,5%
Autres impôts et taxes	38	38	42	50	54	55	58	58	47	50	-7,4%
Dotation globale de fonctionnement	204	206	209	325	329	333	225	227	221	218	-33,7%
Autres produits de fonctionnement	288	315	304	300	235	225	603	607	582	608	158,7%
Total Produits	1 136	1 142	1 246	1 400	1 359	1 380	1 424	1 449	1 374	1 406	3,5%
Résultat comptable	61	31	104	117	165	143	141	119	145	101	-38,8%

4.1.2. Section Investissement

Investissements en milliers d'€

Dépenses d'investissements en milliers d'€	2001	2002	2003	2004	2005	2006	2007	2008	2009	2010	Varia° 2005/2010
Dépenses d'équipement	3 201	2 122	4 174	5 171	4 972	6 233	8 778	3 072	3 915	2 020	-59,4%
Remboursement d'emprunts et dettes	2 308	1 625	2 381	4 101	2 453	1 026	1 225	1 470	1 555	1 621	-33,9%
Autres emplois d'investissement	96	886	684	1 760	9 819	2 115	564	2 383	714	492	-95,0%
Total Emplois	5 605	4 633	7 239	11 032	17 244	9 374	10 567	6 925	6 184	4 133	-76,0%
Emprunts bancaires et dettes	1 601	2 544	3 199	2 790	1 990	4 090	380	2 360	1 630	2 840	42,7%
FCTVA	671	380	318	371	454	635	717	906	1 325	432	-4,8%
Subventions reçues	550	1 251	399	456	708	278	2 339	825	954	193	-72,7%
Autres ressources d'investissement	2 085	2 322	1 876	6 361	12 850	6 799	4 773	6 329	4 053	4 017	-68,7%
Total Ressources	4 907	6 497	5 792	9 978	16 002	11 802	8 209	10 420	7 962	7 482	-53,2%
Résultat Section investissement	-698	1	-1	-1	-1	2	-2	3	1	3	369,6%

Investissements en € par habitant

Dépenses d'investissements en € par habitant	2001	2002	2003	2004	2005	2006	2007	2008	2009	2010	Varia° 2005/2010
Dépenses d'équipement	159	105	207	257	247	309	435	152	185	95	-61,5%
Remboursement d'emprunts et dettes	115	81	118	203	122	51	61	73	73	76	-37,7%
Autres emplois d'investissement	4	44	34	87	486	105	28	119	34	23	-95,3%
Total Emplois	278	230	359	547	855	465	524	344	292	194	-77,3%
Emprunts bancaires et dettes	79	126	159	138	99	203	19	117	77	133	34,3%
FCTVA	33	19	16	18	23	32	36	45	63	20	-13,0%
Subventions reçues	27	62	20	23	35	14	116	41	45	9	-74,3%
Autres ressources d'investissement	104	115	92	316	637	336	236	314	191	189	-70,3%
Total Ressources	243	322	287	495	794	585	407	517	376	351	-55,8%
Résultat Section investissement	-35	92	-72	-52	-61	120	-117	173	84	157	357,4%

4.1.3. Section Financement

Financement en milliers d'€	2001	2002	2003	2004	2005	2006	2007	2008	2009	2010	Varia° 2005/2010
Capacité d'autofinancement (CAF)	1 608	1 111	2 530	2 828	3 542	3 417	3 484	3 162	3 833	2 862	-19,2%
- Remboursement d'emprunts	-2 308	-1 625	-2 381	-4 101	-2 453	-1 026	-1 225	-1 470	-1 555	-1 621	33,9%
CAF nette des remboursements d'Emprunt	-700	-514	149	-1 273	1 089	2 391	2 259	1 692	2 278	1 241	14,0%
- Nouveaux investissements	-3 201	-2 122	-4 174	-5 171	-4 972	-6 233	-8 778	-3 072	-3 915	-2 020	59,4%
- Autres emplois section investissement	-96	-886	-684	-1 760	-9 819	-2 115	-564	-2 383	-714	-492	95,0%
+ Subventions reçues	550	1 251	399	456	708	278	2 339	825	954	193	-72,7%
+ Autres ressources section invest. + FCTVA	2 756	2 702	2 194	6 024	13 304	7 434	5 490	7 235	5 378	4 449	-66,6%
Excédent ou Besoin (-) de Financement	-691	431	-2 116	-1 724	310	1 755	746	4 297	3 981	3 371	987,4%
Emprunts bancaires et dettes	1 601	2 544	3 199	2 790	1 990	4 090	380	2 360	1 630	2 840	42,7%
Annuité de la dette	3 684	2 633	3 283	4 824	2 906	1 969	2 035	2 566	2 477	2 546	-12,4%
Encours total de la dette au 31/12	19 997	20 685	21 497	20 188	19 725	22 790	21 945	22 834	22 910	24 129	22,3%

Financement en € par habitant	2001	2002	2003	2004	2005	2006	2007	2008	2009	2010	Varia° 2005/2010
Capacité d'autofinancement (CAF)	80	55	126	140	176	170	173	157	181	134	-23,9%
- Remboursement d'emprunts	-115	-81	-118	-203	-122	-51	-61	-73	-73	-76	37,7%
CAF nette des remboursements d'Emprunt	-35	-26	8	-63	54	119	112	84	108	58	7,4%
- Nouveaux investissements	-159	-105	-207	-257	-247	-309	-435	-152	-185	-95	61,5%
- Autres emplois section investissement	-4	-44	-34	-87	-486	-105	-28	-119	-34	-23	95,3%
+ Subventions reçues	27	62	20	23	35	14	116	41	45	9	-74,3%
+ Autres ressources section invest. + FCTVA	137	134	108	299	660	368	272	359	254	209	-68,3%
Excédent ou Besoin (-) de Financement	-34	21	-105	-85	16	87	37	213	188	158	887,5%
Emprunts bancaires et dettes	79	126	159	138	99	203	19	117	77	133	34,3%
Annuité de la dette	183	131	163	239	144	98	101	127	117	120	-16,7%
Encours total de la dette au 31/12	992	1 026	1 066	1 002	979	1 131	1 089	1 133	1 082	1 133	15,7%

4.2. Comptes de la commune de Comparaison 2

La commune de Comparaison 2 appartient à la strate : 10 000 à 20 000 habitants appartenant à un groupement fiscalisé (TPU)

4.2.1. Section Fonctionnement

Fonctionnement en milliers d'€

Fonctionnement en milliers d'€	2001	2002	2003	2004	2005	2006	2007	2008	2009	2010	Varia° 2005/2010
Charges de personnel	15 579	15 862	16 360	17 160	16 876	18 117	17 857	18 158	18 688	19 883	17,8%
Achats et charges externes	7 641	7 635	7 181	7 013	6 759	6 351	7 081	6 986	7 690	7 340	8,6%
Subventions versées	1 527	1 302	1 816	1 607	2 121	1 702	1 781	1 634	1 669	2 235	5,4%
Charges financières	1 527	1 535	1 205	905	710	786	856	846	807	756	6,5%
Contingents	436	504	585	564	551	568	589	591	650	654	18,7%
Autres charges de fonctionnement	3 387	3 037	2 729	2 427	1 951	2 310	1 478	1 823	1 971	6 784	247,7%
Total Charges	30 097	29 875	29 876	29 676	28 968	29 834	29 642	30 038	31 475	37 652	30,0%
Impôts Locaux	8 317	8 725	9 095	9 397	9 411	10 153	10 657	12 429	12 802	13 403	42,4%
Autres impôts et taxes	2 050	2 174	1 987	2 100	2 330	965	1 143	1 136	706	1 015	-56,4%
Dotation globale de fonctionnement	3 891	3 830	3 874	3 911	4 038	4 130	4 202	4 247	4 352	4 359	7,9%
Autres produits de fonctionnement	15 519	16 319	16 244	18 211	16 538	20 878	16 464	18 653	17 111	21 930	32,6%
Total Produits	29 777	31 048	31 200	33 619	32 317	36 126	32 466	36 465	34 971	40 707	26,0%
Résultat comptable	-319	1 173	1 324	3 943	3 349	6 291	2 825	6 427	3 496	3 054	-8,8%

Fonctionnement en € par habitant

Fonctionnement en € par habitant	2001	2002	2003	2004	2005	2006	2007	2008	2009	2010	Varia° 2005/2010
Charges de personnel	856	871	899	942	927	995	981	997	968	1 005	8,4%
Achats et charges externes	420	419	394	385	371	349	389	384	398	371	0,0%
Subventions versées	84	72	100	88	117	93	98	90	86	113	-3,4%
Charges financières	84	84	66	50	39	43	47	46	42	38	-2,6%
Contingents	24	28	32	31	30	31	32	32	34	33	10,0%
Autres charges de fonctionnement	185	167	150	134	107	128	81	101	102	344	221,5%
Total Charges	1 653	1 641	1 641	1 630	1 591	1 639	1 628	1 650	1 630	1 904	19,7%
Impôts Locaux	457	479	499	516	517	558	585	683	663	678	31,1%
Autres impôts et taxes	113	119	109	115	128	53	63	62	37	51	-60,2%
Dotation globale de fonctionnement	214	210	213	215	222	227	231	233	225	220	-0,9%
Autres produits de fonctionnement	851	897	893	1 000	908	1 146	904	1 025	886	1 109	22,1%
Total Produits	1 635	1 705	1 714	1 846	1 775	1 984	1 783	2 003	1 811	2 058	15,9%
Résultat comptable	-18	64	73	217	184	346	155	353	181	154	-16,3%

4.2.2. Section Investissement

Investissements en milliers d'€

Dépenses d'investissements en milliers d'€	2001	2002	2003	2004	2005	2006	2007	2008	2009	2010	Varia° 2005/2010
Dépenses d'équipement	4 883	5 330	3 920	4 176	3 929	4 032	4 528	7 454	10 661	24 357	519,9%
Remboursement d'emprunts et dettes	2 706	3 029	8 597	3 316	3 077	3 130	2 180	2 526	2 639	2 626	-14,7%
Autres emplois d'investissement	294	339	18 750	8 089	2 130	4 418	3 787	3 729	371	1 260	-40,8%
Total Emplois	7 883	8 698	31 267	15 581	9 136	11 580	10 495	13 709	13 671	28 243	209,1%
Emprunts bancaires et dettes	2 732	5 056	1 678	6 332	2 800	2 165	1 816	1 800	1 800	1 825	-34,8%
FCTVA	420	518	792	808	506	410	657	0	1 615	1 336	164,0%
Subventions reçues	316	2 097	341	1 554	123	631	4 741	348	429	11 545	9 286,2%
Autres ressources d'investissement	2 668	4 451	26 643	5 433	7 199	8 167	10 859	5 204	8 517	11 127	54,6%
Total Ressources	6 136	12 122	29 454	14 127	10 628	11 373	18 073	7 352	12 361	25 833	143,1%
Résultat Section investissement	-1	3	-1	-1	1	-207	7	-6	-1	-2	-261,5%

Investissements en € par habitant

Dépenses d'investissements en € par habitant	2001	2002	2003	2004	2005	2006	2007	2008	2009	2010	Varia° 2005/2010
Dépenses d'équipement	268	293	215	229	216	221	249	409	552	1 232	470,4%
Remboursement d'emprunts et dettes	149	166	472	182	169	172	120	139	137	133	-21,3%
Autres emplois d'investissement	16	19	1 030	445	117	243	207	205	19	63	-46,2%
Total Emplois	433	478	1 717	856	502	636	576	753	708	1 428	184,5%
Emprunts bancaires et dettes	150	278	92	348	154	119	100	99	93	92	-40,3%
FCTVA	23	28	44	44	28	23	36	0	84	68	142,9%
Subventions reçues	17	115	19	85	7	35	260	19	22	584	8 242,9%
Autres ressources d'investissement	147	245	1 463	299	395	448	597	286	441	562	42,3%
Total Ressources	337	666	1 618	776	584	625	993	404	640	1 306	123,6%
Résultat Section investissement	-96	188	-99	-80	82	-11	417	-349	-68	-122	-248,8%

4.2.3. Section Financement

Financement en milliers d'€	2001	2002	2003	2004	2005	2006	2007	2008	2009	2010	Varia° 2005/2010
Capacité d'autofinancement (CAF)	1 385	2 546	2 227	3 591	3 931	4 462	3 846	7 569	4 793	4 349	10,6%
- Remboursement d'emprunts	-2 706	-3 029	-8 597	-3 316	-3 077	-3 130	-2 180	-2 526	-2 639	-2 626	14,7%
CAF nette des remboursements d'Emprunt	-1 321	-483	-6 370	275	854	1 332	1 666	5 043	2 154	1 723	101,8%
- Nouveaux investissements	-4 883	-5 330	-3 920	-4 176	-3 929	-4 032	-4 528	-7 454	-10 661	-24 357	-519,9%
- Autres emplois section investissement	-294	-339	-18 750	-8 089	-2 130	-4 418	-3 787	-3 729	-371	-1 260	40,8%
+ Subventions reçues	316	2 097	341	1 554	123	631	4 741	348	429	11 545	9 286,2%
+ Autres ressources section invest. + FCTVA	3 088	4 969	21 991	5 238	7 705	8 577	11 516	5 204	10 132	12 463	61,8%
Excédent ou Besoin (-) de Financement	-3 094	914	-6 708	-5 198	2 623	2 090	9 608	-588	1 683	114	-95,7%
Emprunts bancaires et dettes	2 732	5 056	1 678	6 332	2 800	2 165	1 816	1 800	1 800	1 825	-34,8%
Annuité de la dette	4 194	4 504	9 700	4 198	3 787	3 917	3 032	3 349	3 446	3 382	-10,7%
Encours total de la dette au 31/12	25 784	30 894	23 914	26 945	26 811	25 854	25 491	24 764	23 925	23 125	-13,7%

Financement en € par habitant	2001	2002	2003	2004	2005	2006	2007	2008	2009	2010	Varia° 2005/2010
Capacité d'autofinancement (CAF)	76	140	122	197	216	245	211	416	248	220	1,9%
- Remboursement d'emprunts	-149	-166	-472	-182	-169	-172	-120	-139	-137	-133	21,3%
CAF nette des remboursements d'Emprunt	-73	-26	-350	15	47	73	91	277	111	87	85,1%
- Nouveaux investissements	-268	-293	-215	-229	-216	-221	-249	-409	-552	-1 232	-470,4%
- Autres emplois section investissement	-16	-19	-1 030	-445	-117	-243	-207	-205	-19	-63	46,2%
+ Subventions reçues	17	115	19	85	7	35	260	19	22	584	8 242,9%
+ Autres ressources section invest. + FCTVA	170	273	1 208	288	423	471	633	286	525	630	48,9%
Excédent ou Besoin (-) de Financement	-170	50	-368	-286	144	115	528	-32	87	6	-95,8%
Emprunts bancaires et dettes	150	278	92	348	154	119	100	99	93	92	-40,3%
Annuité de la dette	230	247	533	231	208	215	167	184	179	171	-17,8%
Encours total de la dette au 31/12	1 416	1 697	1 313	1 480	1 472	1 420	1 400	1 360	1 239	1 169	-20,6%

4.3. Comptes de la commune de Comparaison 3

La commune de Comparaison 3 appartient à la strate : 10 000 à 20 000 habitants appartenant à un groupement fiscalisé (TPU)

4.3.1. Section Fonctionnement

Fonctionnement en milliers d'€

Fonctionnement en milliers d'€	2001	2002	2003	2004	2005	2006	2007	2008	2009	2010	Varia° 2005/2010
Charges de personnel	9 084	9 413	9 588	9 959	10 025	10 302	10 848	10 792	11 090	11 646	16,2%
Achats et charges externes	5 571	5 490	5 317	5 262	5 264	5 274	5 492	5 625	5 842	5 482	4,1%
Subventions versées	1 710	1 639	1 881	1 780	1 705	1 757	1 761	1 798	1 874	1 728	1,3%
Charges financières	732	743	617	457	446	569	462	391	358	308	-30,9%
Contingents	409	486	345	323	411	346	349	304	343	307	-25,3%
Autres charges de fonctionnement	793	992	993	953	3 313	1 244	1 060	1 006	1 015	4 114	24,2%
Total Charges	18 299	18 763	18 741	18 734	21 164	19 492	19 972	19 916	20 522	23 585	11,4%
Impôts Locaux	8 272	8 572	8 832	8 902	8 973	9 260	9 506	9 931	10 305	8 809	-1,8%
Autres impôts et taxes	1 745	1 919	1 972	2 000	2 251	2 181	2 363	2 547	1 998	2 322	3,2%
Dotation globale de fonctionnement	3 935	4 076	4 119	6 273	6 366	6 476	6 469	6 529	6 787	4 999	-21,5%
Autres produits de fonctionnement	5 557	5 995	5 656	3 479	6 027	3 927	3 859	3 590	4 099	9 752	61,8%
Total Produits	19 509	20 562	20 579	20 654	23 617	21 844	22 197	22 597	23 189	25 882	9,6%
Résultat comptable	1 210	1 800	1 838	1 920	2 453	2 351	2 225	2 681	2 668	2 297	-6,4%

Fonctionnement en € par habitant

Fonctionnement en € par habitant	2001	2002	2003	2004	2005	2006	2007	2008	2009	2010	Varia° 2005/2010
Charges de personnel	547	567	577	600	604	620	653	650	640	672	11,3%
Achats et charges externes	335	331	320	317	317	318	331	339	337	316	-0,3%
Subventions versées	103	99	113	107	103	106	106	108	108	100	-2,9%
Charges financières	44	45	37	27	27	34	28	24	21	18	-33,3%
Contingents	25	29	21	19	25	21	21	18	20	18	-28,0%
Autres charges de fonctionnement	48	59	60	58	198	75	63	60	58	237	19,7%
Total Charges	1 102	1 130	1 128	1 128	1 274	1 174	1 202	1 199	1 184	1 361	6,8%
Impôts Locaux	498	516	532	536	540	558	572	598	594	508	-5,9%
Autres impôts et taxes	105	116	119	120	136	131	142	153	115	134	-1,5%
Dotation globale de fonctionnement	237	245	248	378	383	390	390	393	391	288	-24,8%
Autres produits de fonctionnement	335	361	340	210	363	236	232	217	238	563	55,1%
Total Produits	1 175	1 238	1 239	1 244	1 422	1 315	1 336	1 361	1 338	1 493	5,0%
Résultat comptable	73	108	111	116	148	142	134	161	154	133	-10,1%

4.3.2. Section Investissement

Investissements en milliers d'€

Dépenses d'investissements en milliers d'€	2001	2002	2003	2004	2005	2006	2007	2008	2009	2010	Varia° 2005/2010
Dépenses d'équipement	4 415	2 917	1 599	6 828	3 392	3 515	4 718	3 633	2 234	2 418	-28,7%
Remboursement d'emprunts et dettes	1 086	1 200	1 292	1 295	2 523	1 018	1 006	1 956	951	732	-71,0%
Autres emplois d'investissement	344	390	409	251	244	4 282	106	-1	13	894	266,4%
Total Emplois	5 845	4 507	3 300	8 374	6 159	8 815	5 830	5 588	3 198	4 044	-34,3%
Emprunts bancaires et dettes	1 372	1 601	0	4 550	1 300	0	1 001	1 000	0	0	-100,0%
FCTVA	291	0	604	306	223	301	490	507	679	559	150,7%
Subventions reçues	580	38	610	102	356	707	1 462	868	965	128	-64,0%
Autres ressources d'investissement	2 600	2 355	3 194	2 392	5 447	9 287	3 850	2 691	4 284	7 357	35,1%
Total Ressources	4 843	3 994	4 408	7 350	7 326	10 295	6 803	5 066	5 928	8 044	9,8%
Résultat Section investissement	-1	-513	1	-1	1	1	973	-522	2	4	242,8%

Investissements en € par habitant

Dépenses d'investissements en € par habitant	2001	2002	2003	2004	2005	2006	2007	2008	2009	2010	Varia° 2005/2010
Dépenses d'équipement	266	176	96	411	204	212	284	219	129	139	-31,9%
Remboursement d'emprunts et dettes	65	72	78	78	152	61	61	118	55	42	-72,4%
Autres emplois d'investissement	21	23	25	15	15	258	6	-1	0	52	246,7%
Total Emplois	352	271	199	504	371	531	351	336	184	233	-37,2%
Emprunts bancaires et dettes	83	96	0	274	78	0	60	60	0	0	-100,0%
FCTVA	18	0	36	18	13	18	30	31	39	32	146,2%
Subventions reçues	35	2	37	6	21	43	88	52	56	7	-66,7%
Autres ressources d'investissement	156	142	192	145	329	559	232	162	247	425	29,2%
Total Ressources	292	240	265	443	441	620	410	305	342	464	5,2%
Résultat Section investissement	-60	-31	66	-61	70	89	59	-31	158	231	230,0%

4.3.3. Section Financement

Financement en milliers d'€	2001	2002	2003	2004	2005	2006	2007	2008	2009	2010	Varia° 2005/2010
Capacité d'autofinancement (CAF)	1 688	2 373	2 408	2 560	3 114	2 885	2 799	3 353	3 260	2 979	-4,3%
- Remboursement d'emprunts	-1 086	-1 200	-1 292	-1 295	-2 523	-1 018	-1 006	-1 956	-951	-732	71,0%
CAF nette des remboursements d'Emprunt	602	1 173	1 116	1 265	591	1 867	1 793	1 397	2 309	2 247	280,2%
- Nouveaux investissements	-4 415	-2 917	-1 599	-6 828	-3 392	-3 515	-4 718	-3 633	-2 234	-2 418	28,7%
- Autres emplois section investissement	-344	-390	-409	-251	-244	-4 282	-106	1	-13	-894	-266,4%
+ Subventions reçues	580	38	610	102	356	707	1 462	868	965	128	-64,0%
+ Autres ressources section invest. + FCTVA	2 891	2 355	3 798	2 698	5 670	9 588	4 340	3 198	4 963	7 916	39,6%
Excédent ou Besoin (-) de Financement	-686	259	3 516	-3 014	2 981	4 365	2 771	1 831	5 990	6 979	134,1%
Emprunts bancaires et dettes	1 372	1 601	0	4 550	1 300	0	1 001	1 000	0	0	-100,0%
Annuité de la dette	1 818	1 937	1 910	1 751	2 953	1 548	1 468	2 347	1 309	1 040	-64,8%
Encours total de la dette au 31/12	14 133	14 534	13 251	16 509	15 285	14 262	14 257	13 302	12 351	11 621	-24,0%

Financement en € par habitant	2001	2002	2003	2004	2005	2006	2007	2008	2009	2010	Varia° 2005/2010
Capacité d'autofinancement (CAF)	102	143	145	154	188	174	169	202	188	172	-8,5%
- Remboursement d'emprunts	-65	-72	-78	-78	-152	-61	-61	-118	-55	-42	72,4%
CAF nette des remboursements d'Emprunt	37	71	67	76	36	113	108	84	133	130	261,1%
- Nouveaux investissements	-266	-176	-96	-411	-204	-212	-284	-219	-129	-139	31,9%
- Autres emplois section investissement	-21	-23	-25	-15	-15	-258	-6	1	0	-52	-246,7%
+ Subventions reçues	35	2	37	6	21	43	88	52	56	7	-66,7%
+ Autres ressources section invest. + FCTVA	174	142	228	163	342	577	262	193	286	457	33,6%
Excédent ou Besoin (-) de Financement	-41	16	211	-181	180	263	168	111	346	403	123,9%
Emprunts bancaires et dettes	83	96	0	274	78	0	60	60	0	0	-100,0%
Annuité de la dette	109	117	115	105	178	93	88	141	76	60	-66,3%
Encours total de la dette au 31/12	851	875	798	994	920	859	858	801	712	670	-27,2%

4.4. Moyenne de l'indice Décomptes Publics

Décomptes publics a développé une méthodologie statistique permettant de regrouper les communes similaires entre elles. Pour cela nous nous appuyons sur données de l'INSEE. Vous trouverez dans la partie 5 de ce rapport une explication de cette méthodologie. Décomptes Publics présente ci-dessous, en € par habitant, les moyennes des communes appartenant au même indice.

4.4.1. Section fonctionnement en € par habitant

Section fonctionnement en € par habitant	2001	2002	2003	2004	2005	2006	2007	2008	2009	2010	Varia° 2005/2010
Charges de personnel	441	459	472	493	513	533	560	576	576	586	14,1%
Achats et charges externes	235	243	242	249	255	261	267	275	273	276	8,3%
Subventions versées	73	75	80	82	87	79	82	84	81	82	-6,2%
Charges financières	48	44	39	34	32	35	35	37	32	29	-9,8%
Contingents	36	36	34	34	35	32	34	33	31	31	-10,3%
Autres charges de fonctionnement	115	73	83	87	83	89	108	96	92	113	35,3%
Total Charges	950	930	949	979	1 006	1 029	1 085	1 101	1 086	1 117	11,0%
Impôts Locaux	437	421	424	445	465	476	487	502	520	535	15,0%
Autres impôts et taxes	99	103	96	102	106	107	112	105	87	103	-2,4%
Dotation globale de fonctionnement	161	165	167	203	207	209	209	207	206	202	-2,7%
Autres produits de fonctionnement	367	373	396	371	369	400	418	405	402	437	18,6%
Total Produits	1 064	1 062	1 083	1 120	1 147	1 191	1 226	1 219	1 216	1 277	11,3%
Résultat comptable	114	132	134	141	141	162	141	119	130	160	13,7%

4.4.2. Dépenses d'investissements en € par habitant

Dépenses d'investissements en € par habitant	2001	2002	2003	2004	2005	2006	2007	2008	2009	2010	Varia° 2005/2010
Dépenses d'équipement	252	215	248	271	283	329	358	329	303	291	2,8%
Remboursement d'emprunts et dettes	104	127	126	101	95	97	114	81	72	77	-18,8%
Autres emplois d'investissement	110	77	72	92	72	50	67	46	46	50	-30,8%
Total Emplois	465	418	446	464	450	476	539	455	421	418	-7,1%
Emprunts bancaires et dettes	115	118	119	93	102	104	129	117	67	64	-37,3%
FCTVA	28	33	34	27	32	35	36	40	71	42	29,6%
Subventions reçues	35	37	43	45	46	55	64	58	47	45	-2,1%
Autres ressources d'investissement	293	242	264	294	270	274	319	273	239	273	0,9%
Total Ressources	471	430	459	459	450	468	549	488	423	423	-6,0%
Résultat Section investissement	-6	-12	-13	4	-1	9	-10	-33	-2	-6	-748,6%

4.4.3. Financement en € par habitant

Financement en € par habitant	2001	2002	2003	2004	2005	2006	2007	2008	2009	2010	Varia° 2005/2010
Capacité d'autofinancement (CAF)	142	158	163	167	169	192	176	155	171	204	21,0%
- Remboursement d'emprunts	-104	-127	-126	-101	-95	-97	-114	-81	-72	-77	18,8%
CAF nette des remboursements d'emprunt	38	31	38	66	74	95	62	75	99	127	71,8%
- Nouveaux investissements	-252	-215	-248	-271	-283	-329	-358	-329	-303	-291	-2,8%
- Autres emplois section investissement	-110	-77	-72	-92	-72	-50	-67	-46	-46	-50	30,8%
+ Subventions reçues	35	37	43	45	46	55	64	58	47	45	-2,1%
+ Autres ressources section invest. + FCTVA	321	275	297	321	302	309	356	313	309	314	4,0%
Excédent ou Besoin (-) de Financement	32	51	57	70	68	80	57	71	106	146	116,0%
Emprunts bancaires et dettes	115	118	119	93	102	104	129	117	67	64	-37,3%
Annuité de la dette	150	169	162	133	124	131	147	116	103	105	-15,5%
Encours total de la dette au 31/12	822	811	804	792	800	799	813	843	820	812	1,6%

5. Méthodologie et définitions

Les taux présentés ci-dessous correspondent à la part communale des impôts locaux y compris inter communale (la partie des impôts qui est reversée dans les caisses de la commune ou des services partagés de la commune) en comparaison avec la moyenne des communes de la même strate. Décomptes Publics s'appuie sur des sources officielles et des technologies reconnues pour vous présenter des rapports sur les comptes des collectivités locales. La société met en oeuvre tous les moyens conformes à l'état de l'art pour fournir des contenus les plus précis et objectifs possibles à partir des informations qu'elle collecte auprès de sources publiques. Elle ne saurait toutefois être tenue pour responsable au titre de ces contenus ou encore à raison de l'utilisation qui en est faite par les utilisateurs du service.

5.1. Methodologie

Sources :

1. Les comptes des communes présentent les budgets exécutés des communes dont les données comptables ont été centralisées par la direction générale des Finances publiques (DGFIP). L'ensemble des opérations comptables passées dans l'année par le comptable, sur initiative des communes, sont consignées dans le compte de gestion.
2. Les taux d'imposition proviennent du Ministère du Budget, des Comptes publics et de la Réforme de l'État.
3. Les regroupements de communes ont été effectués par Décomptes Publics à partir :
 - a. de données de l'INSEE : Les chiffres clés par communes sur la composition des ménages, l'emploi, la formation, le logement... mais aussi l'implantation des entreprises sur les communes
 - b. de données statistiques d'imposition par communes du site impot.gouv.fr

Strates :

Les communes françaises ont été réparties par la DGFIP au sein de 30 « groupes de référence » dénommés « strates », en groupant des communes de taille et de typologie fiscale équivalentes. Ainsi, ces groupes de communes tiennent compte :

- de la taille démographique de la commune ;
- de son appartenance ou non à un établissement public de coopération intercommunale à fiscalité propre (communauté de communes, communauté d'agglomération, communauté urbaine, syndicat d'agglomération nouvelle) ;
- du régime fiscal de l'établissement public de coopération intercommunale à fiscalité propre de rattachement (taxes additionnelles aux quatre impôts locaux ou taxe professionnelle unique).

Les fiches financières fournissent des valeurs moyennes pour chaque groupe de référence. Les valeurs moyennes des groupes de référence ainsi présentées doivent toujours être relativisées par le lecteur. En effet, elles recouvrent des situations et des modes de gestion très divers. Toutefois, la connaissance d'une valeur moyenne de référence doit permettre de s'interroger sur les raisons de l'existence d'un écart significatif.

Calculs en Euros par habitant

Les différents postes des comptes des communes sont en milliers d'euros. Afin de pouvoir comparer les communes entre elles, ils sont rapportés au nombre d'habitants tels qu'ils sont présentés par la DGFIP dans les comptes des communes. La population qui y figure est souvent restée fixe entre les années 2000 et 2008, à partir de 2009, la population varie normalement chaque année.

Groupes de communes

Les communes se regroupent de plus en plus au sein d'Etablissements publics de coopération intercommunale (EPCI, définition dans les pages suivantes) pour assurer certaines missions.

Les comptes de ces EPCI ne sont pas encore disponibles, Décomptes Publics vous présente les comptes des communes. Une partie plus ou moins importante des missions des communes n'apparaît donc pas directement dans les comptes qui sont présentés, mais les données de chaque commune reste pertinentes, tant en comparaison avec d'autres communes qu'en évolution dans le temps.

Evaluation financière (partie 1 du rapport) :

Décomptes Publics a choisi un certain nombre d'indicateurs clés afin de classer les communes appartenant à une même strate et ainsi avoir une vision comparative avancée des comptes des communes. Le résultat du classement permet de positionner la commune étudiée par rapport aux communes de la même strate. Les communes sont ainsi classées de 1 à 10. Une commune obtenant 10 figure parmi les 10 % des communes ayant les meilleurs résultats, à l'inverse une commune obtenant 1 fait partie des 10 % des communes obtenant le moins bon résultat. Décomptes Publics a sélectionné les indicateurs suivants :

1. Moyenne du résultat comptable sur les 3 dernières années: cet indicateur permet d'évaluer l'excédent des recettes sur les dépenses de fonctionnement qui servent à financer les investissements et les remboursements d'emprunts.
2. Pression fiscale : c'est le rapport entre les recettes fiscales et le potentiel fiscal (voir définition) calculé sur la dernière année disponible.
3. Rigidité structurelle : c'est le rapport entre les charges structurelles (charges de personnel + contingents + charges d'intérêts) et les produits de fonctionnement calculé sur la dernière année disponible. Si ce ratio est élevé, alors la commune ne dispose que de peu de ressources disponibles pour mettre en place de nouvelles politiques.
4. C'est le rapport entre d'une part la somme des charges de fonctionnement + le remboursement de la dette et d'autre part les produits de fonctionnement calculé sur la dernière année disponible. A plus de 100% la commune ne dispose plus de ressources pour ses investissements et doit s'endetter plus (calculé sur la dernière année disponible).
5. Dette: le montant des dettes dues à la fin de l'année (calculé sur la dernière année disponible).
6. Dépenses d'investissement : moyenne sur les 3 dernières années des dépenses d'investissement. Un classement élevé atteste que la commune fait partie des communes qui investissent le plus.

Ces indicateurs sont soit des indicateurs de fonctionnement (1 à 3), soit des indicateurs de la section investissement ou financement (4 à 6). Les moyennes calculées sur les deux groupes d'indicateurs permettent de mettre en évidence les contraintes ou les opportunités en comparaison avec les communes de la même strate.

Conclusions impôts (paragraphe 3.2)

Décomptes Publics a choisi d'analyser le potentiel fiscal et l'effort fiscal de la commune. Le potentiel fiscal permet d'évaluer la « richesse fiscale » de la commune. Ainsi une commune ayant un potentiel fiscal élevé par rapport à la moyenne de la strate dispose de plus de ressources potentielles pour mettre en place des politiques pour ses administrés. Elle choisit d'utiliser ce potentiel fiscal en levant des impôts à des niveaux plus ou moins élevés. L'effort fiscal traduit la pression fiscale exercée par la commune sur ses administrés. Si la pression fiscale est comparativement élevée, alors la commune ne dispose que de peu de marge de manuvre pour mettre en place de nouvelles politiques.

5.2. Définitions

Voici les principales définitions des termes utilisés dans ce rapport, nous ajoutons continuellement des définitions sur notre site www.decomptes-publics.fr.

Annuité de la dette : L'annuité de la dette est composée du montant des intérêts des emprunts et du montant du remboursement du capital. L'addition de ces deux montants permet de mesurer le poids exact de la dette à long et moyen terme pour les collectivités. Besoin en Fonds de roulement (BFR) : C'est la différence entre : la somme des créances (ressources de fonctionnement à recevoir) et stocks.

ET les dettes à court terme (factures fournisseurs dues, charges sociales dues)

Bilan : Il présente la situation patrimoniale de la collectivité. D'un côté les actifs, ce qui appartient à la commune, à la fois les immobilisations (bâtiments), les actifs court termes (créances, stocks) mais également la trésorerie De l'autre les passifs, l'ensemble des dettes, les emprunts mais également les dettes court termes (fournisseurs, charges sociales) Capacité d'Autofinancement (C.A.F.) : Elle représente l'excédent des produits réels de fonctionnement (hors produits de cession d'immobilisation) sur les charges réelles de fonctionnement. La CAF permet de couvrir tout ou partie des dépenses réelles d'investissement (remboursements de dettes, dépenses d'équipement)

Compensations : Allocations annuelles versées par l'État aux collectivités locales pour compenser des pertes de recettes fiscales entraînées par les exonérations et allègements de bases décidées par voie législative. Le mécanisme de compensation dépend donc de décisions nationales.

Cotisation Economique Territoriale (CET) : Elle remplace à compter de 2010 la Taxe Professionnelle. La CET est composée de la Cotisation Foncière des Entreprises (CFE) et de la Cotisation sur la Valeur Ajoutée des Entreprises (CVAE). Les collectivités commenceront à percevoir à partir de 2011 une partie de cette CET, en 2010 elles ont perçu de l'Etat une compensation relais. Une explication détaillée de la bascule de la TP vers la CET en 2010 est 2011 se trouve dans la Foire aux Questions sur les comptes des communes sur le site de Bercy.

Effort Fiscal : C'est le rapport entre le produit des 4 taxes locales et le potentiel fiscal. Ce ratio permet d'évaluer la pression fiscale sur la commune.

EPCI : Etablissements publics de coopération intercommunale : Les établissements publics de coopération intercommunale (EPCI) désignent les différentes formes de coopération existant entre les communes. On distingue deux types d'EPCI :

- la forme fédérative dite à fiscalité propre, celles à taxe professionnelle unique (TPU), et celles à fiscalité additionnelle (FA).
- la forme associative dite sans fiscalité propre, financée par les contributions des communes qui en sont membres : dont les syndicats à vocation unique et les syndicats à vocation multiple regroupés sous la dénomination syndicats de communes.

FCTVA : Le Fonds de Compensation de la TVA (FCTVA) assure aux collectivités locales, à leurs groupements et aux établissements publics locaux, la compensation, à un taux forfaitaire, de la TVA dont elles s'acquittent pour leurs dépenses d'investissement.

Fonds de Roulement : C'est la différence entre les ressources stables (disponibles à plus d'un an) comme les emprunts, les subventions d'investissement ET les emplois stables (patrimoine de la commune comme les bâtiments).

Section Fonctionnement (du budget des communes) : La section fonctionnement retrace les opérations courantes, celles qui reviennent chaque année. Pour les dépenses, il s'agit entre autres des salaires et charges de personnels des employés de la commune, des prestations de services extérieurs comme les charges d'entretien, des autres charges de gestion courante, des charges financières liées à la dette... Pour les recettes, il s'agit du produit des impôts locaux mais également des transferts en provenance des autres collectivités locales ou de l'Etat. **Section Investissement (du budget des communes)** : La section investissement retrace les opérations non courantes, ponctuelles, de nature à modifier le patrimoine de la commune. Pour les dépenses, il s'agit entre autres des nouveaux travaux (par exemple la construction d'une médiathèque), les acquisitions immobilières, mais également des remboursements des sommes empruntées. Pour les recettes, il s'agit principalement des subventions d'investissement, de la dotation globale de fonctionnement versée par l'Etat, des nouveaux emprunts souscrits.

Valeur locative cadastrale : La valeur locative cadastrale est une des bases qui servent à l'établissement des taxes perçues au profit des collectivités territoriales. Cette valeur fait l'objet de révisions périodiques. Les grands principes de son calcul sont les suivants :

- l'administration classe les constructions de la commune en plusieurs catégories homogènes
- Elle détermine un tarif pour chaque catégorie en fonction du loyer normal des locaux libres.
- Elle calcule la surface pondérée du bien concerné en tenant compte de sa situation, de sa consistance, de son affectation, de son état.
- La valeur locative cadastrale est égale à la surface pondérée multipliée par le taux de la catégorie dans laquelle a été classé le bien.

La valeur locative cadastrale est supposée refléter le prix de location du bien si celui-ci était loué.